



Benutzerhandbuch 1.0

# GEGIS: Gefahrgutsituation - Schiff

(Stand 04/ 2019)

## DAKOSY

DAKOSY Datenkommunikationssystem AG  
Mattentwiete 2, 20457 Hamburg

Telefon: 040 / 370 03 – 0, Telefax: 040 / 370 03 – 370

E-Mail: [info@dakosy.de](mailto:info@dakosy.de), Web: [www.dakosy.de](http://www.dakosy.de)

## Änderungsverzeichnis:

Version	Art der Änderung	Änderung durch/ Datum	Geprüft von/ Datum	Freigegeben von/Datum
1.0	Erstellung	S. Poppenberg / 27.02.2019	S. Gund / 15.04.2019	S. Gund / 15.04.2019

Gültigkeitsklausel: Dieses Dokument ist in seiner jeweils aktuellen Ausgabe nur gültig ab der bezeichneten GEGIS Version.

Haftungsklausel: Trotz sorgfältiger Erarbeitung und Prüfung dieses Dokumentes können aus dem Inhalt keine Haftungsansprüche gegenüber DAKOSY abgeleitet werden!

## Änderungsdienst:

**DAKOSY**  
**Datenkommunikationssystem AG**  
Mattentwiete 2  
20457 Hamburg

Telefon: 040/37 003 221

Fax: 040/37 003 370

Email: info@dakosy.de

## Konfigurationsdaten:

Dieses Dokument wurde mit dem Textverarbeitungsprogramm **Word 2010** erstellt.

Dateiname: BHB Gefahrgutsituation Schiff.doc

## Inhaltsverzeichnis

1	Einleitung.....	7
2	Übersicht Schiff.....	7
3	Beschreibung der Übersichtsfunktion.....	8
3.1	Suche.....	9
3.2	Schaltflächen.....	9
3.3	Reisen zum Schiff.....	10
3.3.1	Schaltflächen.....	11
3.4	Detailansicht – Anmeldungen zur Reise.....	12
3.4.1	Übersicht.....	13
3.4.2	Details.....	14
3.4.3	Karte.....	15
3.4.4	Protokoll.....	17
3.5	Detailansicht – Lade-/Löschinformation.....	18
3.5.2	Aktuelle Ladung.....	19
3.5.3	Übersicht Aktuelle Ladung.....	20
3.5.4	Angemeldete Ladung.....	21
4	Anhang.....	22
4.1	Mitgeltende Dokumente bzw. Quellen (in der jeweils gültigen Fassung).....	22
4.2	Verzeichnisse.....	22
4.2.1	Abbildungsverzeichnis.....	22
4.2.2	Tabellenverzeichnis.....	22

## **Glossar**

### Checkbox

Eine Checkbox ist ein ankreuzbares Bedienelement, welches der Anwender aktivieren oder deaktivieren kann.

### Eingabefeld

Ein Eingabefeld ist ein Bereich in den der Anwender einen Text eingeben kann. Es gibt Eingabefelder, die ggf. unzulässige Zeichen herausfiltern.

### Kombinationsfeld

Ein Kombinationsfeld ist ein Bedienelement, das durch einen Mausklick auf das Element eine Auswahlliste zur Verfügung stellt.

### Radiobutton

Ein Radiobutton wird als Kreis dargestellt. Mit einem Radiobutton kann oft nur eine Option ausgewählt werden.

### Schaltfläche

Eine Schaltfläche ist ein Bedienelement, das durch einen Mausklick auf das Element eine Funktion auslöst.

### Suchfeld

Bei einem Suchfeld handelt es sich um ein Eingabefeld, das Auswirkungen auf die Anzeige bzw. Sortierung der Übersichtstabelle hat.

### Übersichtstabelle

In einer Übersichtstabelle werden erste Details zu einem Datensatz dargestellt. Die dargestellten Inhalte werden dabei in Zeilen (waagrecht) und Spalten (senkrecht) gegliedert.

## Allgemeine Verfahren

### Suchen in der Übersichtstabelle

Die Eingabe in jedem der Suchfelder wird zeichenweise ausgewertet. Sobald eine Eingabe in eines der Suchfelder erfolgt, wird die angezeigte Übersichtstabelle nach diesem Suchfeld sortiert und positioniert. Eine Kombination der Suchfelder ist nicht möglich. Es gilt immer das Feld als aktuelles Suchfeld, in das die letzte Eingabe gemacht wurde.

### Detaillierte Suche / Filtern der Übersichtstabelle

Einige der Übersichtstabellen können durch Drücken der Schaltfläche „Suchen“ gefiltert werden. Bei dieser Suche werden alle Eingaben in den Suchfeldern berücksichtigt.

### Auswählen von Zeilen in der Übersichtstabelle

Das Anklicken einer Zeile wählt diese aus und schaltet die entsprechenden Schaltflächen (Bsp. Anzeigen) frei.

**Hinweis:** Das Nicht-Freischalten der Schaltflächen nach dem Markieren einer Zeile deutet in der Regel darauf hin, dass unerlaubter Weise mehrere Zeilen ausgewählt wurden.

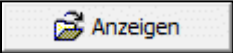
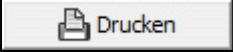

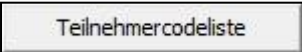
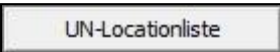
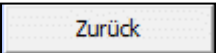
### Sortierung der Übersichtstabelle

In der Übersichtstabelle werden erste Details zu den Datensätzen dargestellt.

Durch ein einfaches Anklicken der Tabellenüberschrift kann die Tabelle nach dem jeweiligen Kriterium (aufsteigend oder absteigend) sortiert werden. Das aktuelle Sortierkriterium ist in der Tabellenüberschrift rot markiert (im Beispiel ist die Tabelle nach dem Schiffsnamen sortiert).







Schiffsname	Funkrufzeichen	Liegeplatz	Status	Schiffstyp
-------------	----------------	------------	--------	------------

## Schaltflächen

-  Weitere Informationen zum Datensatz.
-  Daten als PDF-Dokument drucken.
-  Öffnet einen neuen Dialog, in welchem die Gefahrgutpartien aus der Tabelle in CSV Format hinterlegt sind.
-  Öffnet einen neuen Dialog, in welchem die GEGIS-Teilnehmer angezeigt werden. Der meldende Teilnehmer wird zur besseren Sichtung vorselektiert.
-  Öffnet einen neuen Dialog, in welchem die UN-Locationcodes angezeigt werden.
-  Zurück zum vorherigen Dialog.

## Schaltflächen-Leiste



-  Zeigt detaillierte Informationen zur Gefahrgutsendung an.
-  Verzweigt in das GEGIS-Modul „Stowage & Segregation“.
-  Verzweigt in das GEGIS-Modul „Regelwerk See (IMDG)“.
-  Verzweigt in das GEGIS-Modul „RESY“.
-  Verzweigt in das GEGIS-Modul „Superindex“.
-  Verzweigt in das GEGIS-Modul „IMP Stopp/Freigabe“.

## 1 Einleitung

Das GEGIS-Modul „Schiff“ gibt Auskunft über die Schiffe die von Linienagenten gemäß der Gefahrgut- und Brandschutzverordnung Hafen Hamburg (früher Hafensicherheitsverordnung) im GEGIS angemeldet wurden. Dieses Modul steht ausschließlich den in GEGIS registrierten Überwachungsbehörden zur Verfügung.

## 2 Übersicht Schiff



Die Auswahl des GEGIS-Moduls „Schiff“ erfolgt über die Menüleiste unter Gefahrgutsituation oder direkt durch Drücken der zugehörigen Menü-Schaltfläche.

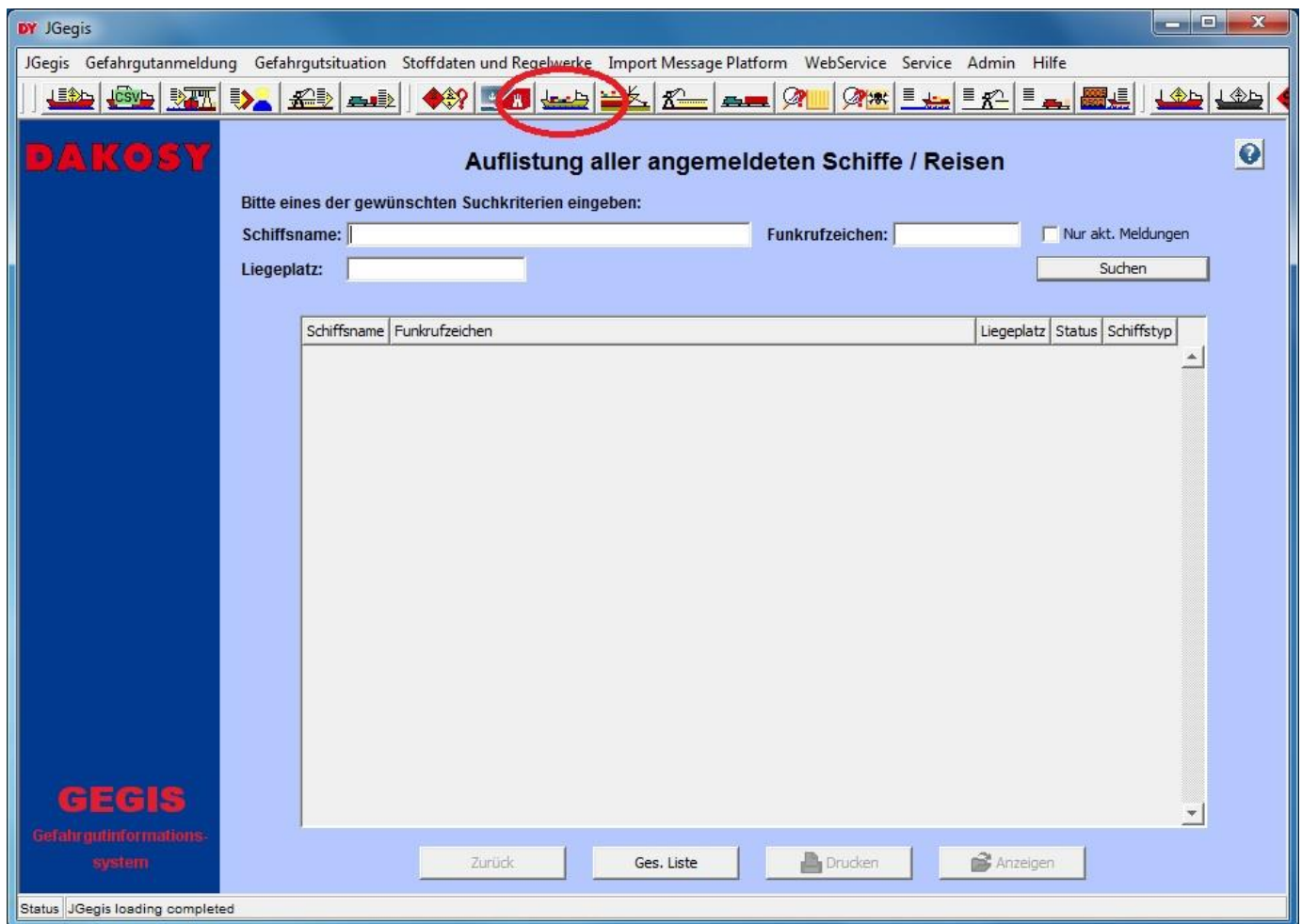


Abbildung 1: „Startdialog Schiff“

**Hinweis:** Die Beschreibungen in den Kapiteln sind für den Import und Export gültig. Die Abbildungen in den Kapiteln zeigen Beispiele aus dem Import.

### 3 Beschreibung der Übersichtsfunktion

Die Übersichtstabelle zeigt alle an GEGIS gemeldeten Schiffe an (Abbildung 2).

**Hinweis:** Beim erstmaligen Aufruf werden keine Daten angezeigt. Der aktuelle Datenbestand lässt sich über die Schaltfläche „Ges. Liste“ oder „Suchen“ laden.

The screenshot shows the JGegis application window with the title "Auflistung aller angemeldeten Schiffe / Reisen". It features a search interface with fields for "Schiffsname:", "Funkrufzeichen:", and "Liegeplatz:", along with a "Suchen" button and a checkbox for "Nur akt. Meldungen". A table lists various ships with columns for name, call sign, berth, status, and ship type. The status column indicates whether a report was received ("Aktuelle Meldung(en)") or not ("Keine aktuelle(n) Meldung(en)").

Schiffsname	Funkrufzeichen	Liegeplatz	Status	Schiffstyp
HOBBY HUNTER	A8UL3	CTT 2-3	Aktuelle Meldung(en)	Seeschiff
HOBBY HUNTER	A8UL3	CTT 4	Keine aktuelle(n) Meldung(en)	Seeschiff
HOBBY HUNTER	A8UL3	CTT 5	Keine aktuelle(n) Meldung(en)	Seeschiff
HOBBY HUNTER	A8UL3	TCT	Aktuelle Meldung(en)	Seeschiff
HONG KONG EXPRESS	DJAZ2	CTA 1	Keine aktuelle(n) Meldung(en)	Seeschiff
HOOG	ZDHM4	PRED 1	Keine aktuelle(n) Meldung(en)	Seeschiff
HOOG	ZDHM4	PRED 1-2	Keine aktuelle(n) Meldung(en)	Seeschiff
HOOG	ZDHM4	PRED 5	Keine aktuelle(n) Meldung(en)	Seeschiff
HORIZON II	3FHB4	HAPO PL3	Keine aktuelle(n) Meldung(en)	Seeschiff
HORNHAFEN	DD4934	AUEDEICH	Keine aktuelle(n) Meldung(en)	Binnenschiff
HORNHAFEN	DD4934	HRB4HOL1 O	Keine aktuelle(n) Meldung(en)	Binnenschiff
HORNHAFEN	DD4934	OILTK KATT	Keine aktuelle(n) Meldung(en)	Binnenschiff
HSL SHEFFIELD	A8DG6	OSW 7-8	Keine aktuelle(n) Meldung(en)	Seeschiff
HUNGARY	9HA4001	CTA 1	Keine aktuelle(n) Meldung(en)	Seeschiff
HYUNDAI DYNASTY	V7Q14	PRED 5	Keine aktuelle(n) Meldung(en)	Seeschiff
HYUNDAI FORWARD	V7PX2	PRED 5	Keine aktuelle(n) Meldung(en)	Seeschiff
HYUNDAI INTEGRAL	3ERL7	PRED 5	Keine aktuelle(n) Meldung(en)	Seeschiff
HYUNDAI SUPREME	V7QL3	PRED 5	Keine aktuelle(n) Meldung(en)	Seeschiff
HYUNDAI UNITY	V7PX6	PRED 2-3	Aktuelle Meldung(en)	Seeschiff
HYUNDAI UNITY	V7PX6	PRED 5	Keine aktuelle(n) Meldung(en)	Seeschiff
IDA RAMBOW	DFHR2	ATH 9	Keine aktuelle(n) Meldung(en)	Seeschiff
IDA RAMBOW	DFHR2	BUKAI 1-2	Keine aktuelle(n) Meldung(en)	Seeschiff
IDA RAMBOW	DFHR2	CTA	Keine aktuelle(n) Meldung(en)	Seeschiff

Buttons at the bottom: Zurück, Ges. Liste, Drucken, Anzeigen. Status bar: JGegis loading completed.

Abbildung 2: „Übersicht Schiff“



### 3.1 Suche

Für die Suche in der Übersichtstabelle stehen drei Eingabefelder und eine Checkbox im oberen Anzeigebereich zur Verfügung. Die Eingabefelder sind Schiffsname, Funkrufzeichen und Liegeplatz, die Checkbox ist „Nur akt. Meldungen“ (Abbildung 3).



Abbildung 3: „Suchparameter Schiff“

**Hinweis:** Wird für die detaillierte Suche die Checkbox „Nur akt. Meldungen“ aktiviert, werden die Schiffe angezeigt, die von der Nautischen Zentrale als Hafenerleger gemeldet worden sind oder sich im Zulauf befinden, und aktuell im GEGIS Gefahrgüter angemeldet haben.

### 3.2 Schaltflächen

**Hinweis:** Die allgemeinen Schaltflächen wie Anzeigen, Drucken und Zurück wurden bereits in dem Absatz „Allgemeine Verfahren – Schaltflächen“ beschrieben.



Die Übersichtstabelle wird unabhängig der Suchfelder neu geladen.

### 3.3 Reisen zum Schiff

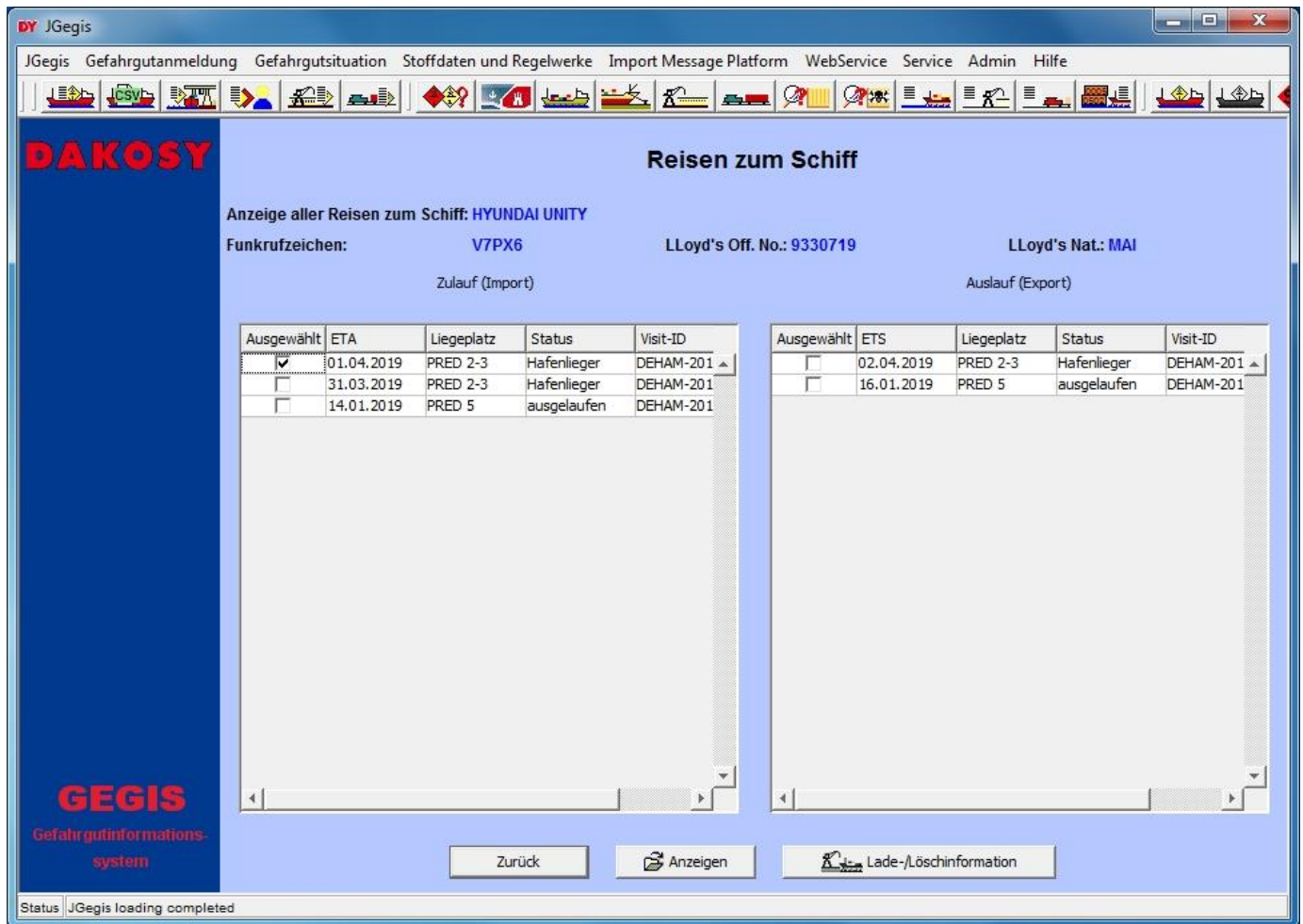


Abbildung 4: „Reisen zum Schiff“

Nachdem in der Übersichtstabelle ein Schiff ausgewählt und die Schaltfläche „Anzeigen“ gedrückt wurde, werden alle gemeldeten Import und Export Reisen angezeigt.

Die Ansicht gliedert sich in zwei Bereiche: den Kopfbereich (Abbildung 5) und den Übersichtsbereich welcher in zwei Übersichtstabellen (Import und Export) unterteilt ist. Im Kopfbereich finden sich die Schlüsselinformationen zur Identifizierung der ausgewählten Reise.

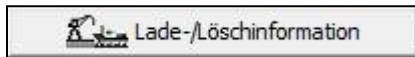


Abbildung 5: „Kopfdaten – Reisen zum Schiff“

### 3.3.1 Schaltflächen

Nach der Auswahl einer Reise, durch die Checkbox „Ausgewählt“, gibt es die folgenden Verarbeitungsmöglichkeiten:

**Hinweis:** Die allgemeinen Schaltflächen wie Anzeigen und Zurück wurden bereits in dem Absatz „Allgemeine Verfahren – Schaltflächen“ beschrieben.



Lade-/Löschinformation zur ausgewählten Reise (siehe Kapitel 3.5).

**Hinweis:** Damit die Lade-/Löschinformationen angezeigt werden können, muss sich das Schiff im Hafen befinden und für die Reise eine Visit-ID angegeben sein.

Zurzeit werden die Lade-/Löschinformationen von den Terminals HHLA und Eurogate zur Verfügung gestellt.

### 3.4 Detailansicht – Anmeldungen zur Reise

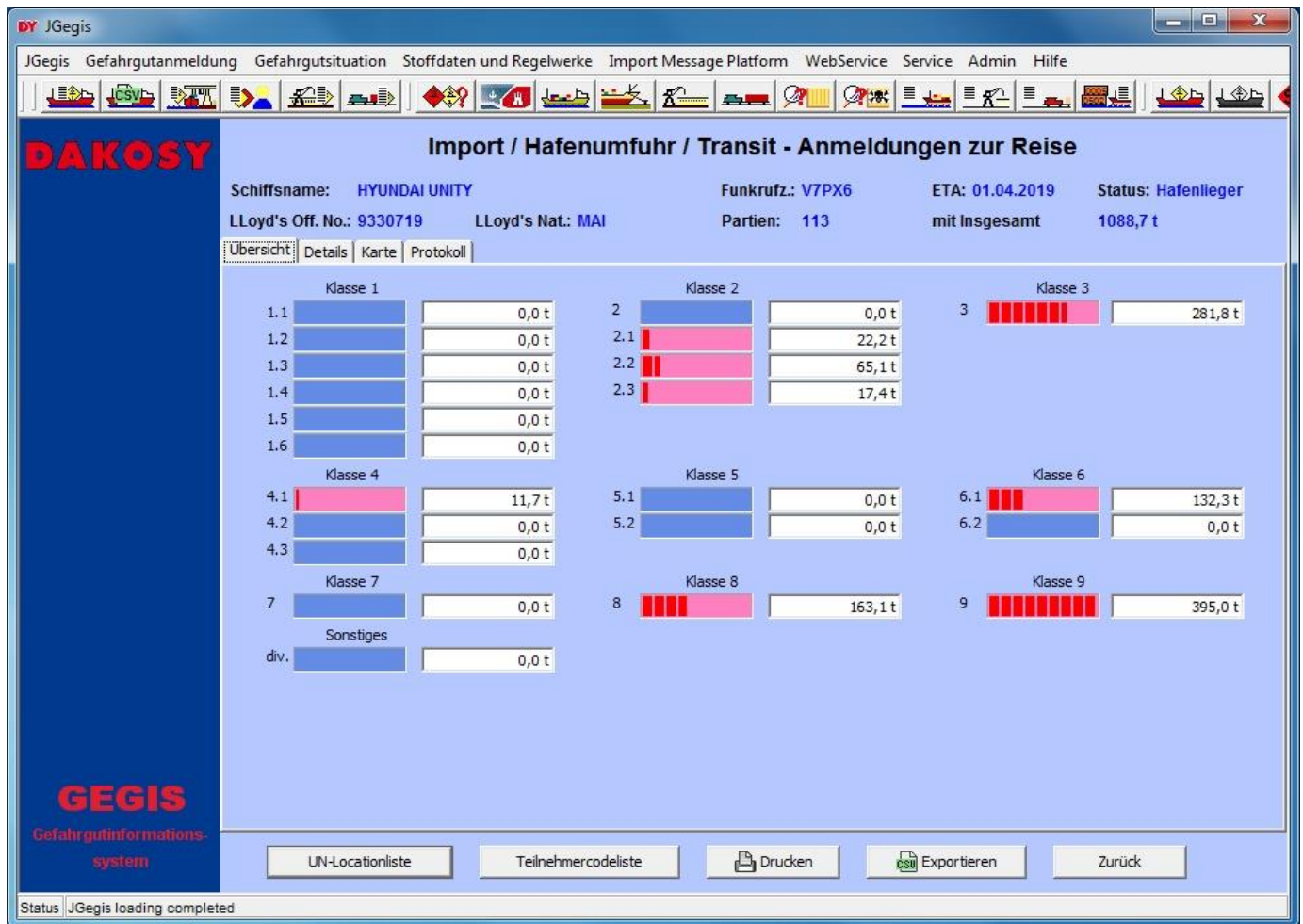


Abbildung 6: „Detailansicht – Anmeldungen zur Reise“

Die Detailansicht gliedert sich in zwei Bereiche: den Kopfbereich (Abbildung 7) und den Registerbereich (Abbildung 8). Im Kopfbereich finden sich die Schlüsselinformationen zur Identifizierung der ausgewählten Reise.

Schiffsname: HYUNDAI UNITY	Funkrufz.: V7PX6	ETA: 01.04.2019	Status: Hafenlieger
LLoyd's Off. No.: 9330719	LLoyd's Nat.: MAI	Partien: 113	mit Insgesamt 1088,7 t

Abbildung 7: „Kopfdaten – Anmeldungen zur Reise“

Die eigentlichen Detailinformationen befinden sich im Registerbereich und sind auf insgesamt vier Reiter verteilt. Durch Klicken auf den Reiter wechselt man die Anzeige.

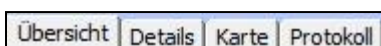


Abbildung 8: „Karteireiter – Anmeldungen zur Reise“

### 3.4.1 Übersicht

Im Bereich Übersicht finden sich detaillierte Gewichtsangaben zu allen Gefahrgutklassen. Die Gewichtangaben werden in Tonnen (t) angezeigt.

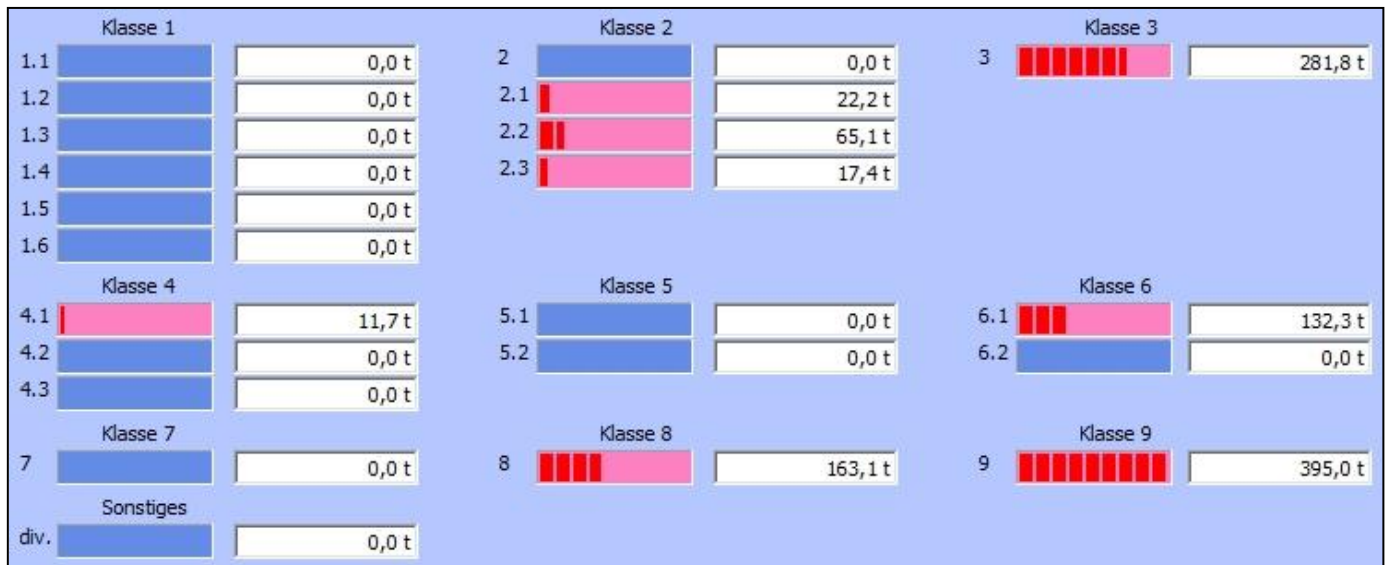


Abbildung 9: „Übersicht – Anmeldungen zur Reise“

**Hinweis:** Wenn bei den Gefahrgutpartien keine gültigen Gefahrgutklassen angegeben wurden, werden diese bei „Sonstiges“ eingeordnet.

Die allgemeinen Schaltflächen Drucken, Exportieren, Teilnehmercodeliste, UN-Locationliste und Zurück wurden bereits in dem Absatz „Allgemeine Verfahren – Schaltflächen“ beschrieben.

### 3.4.2 Details

Im Bereich Details findet sich eine Übersichtstabelle mit allen gemeldeten Gefahrgutpartien zur Reise.

Anzahl Container: 71												
Ausgewählt	Klasse	UN-Nr.	Containernummer	Stauplatz	Makler	ETA bzw. ETS	Status	Anzahl	Verpackung	Brutto (kg)	Netto (kg)	NE
<input type="checkbox"/>	2.1	2037	TEMU 6671552	24-04-16	HMM	01.04.2019	I	2328	FIBREBOARD BOXES	22232,4	20989,25	
<input type="checkbox"/>	2.2	3159	SIMU 7031900	27-08-14	HMM	01.04.2019	T	1	TANK	20750,0	20750,0	
<input type="checkbox"/>	2.2	3159	SIMU 7106357	29-08-14	HMM	01.04.2019	T	1	TANK	24852,0	24852,0	
<input type="checkbox"/>	2.2	3337	SIMU 7102156	07-10-82	HMM	01.04.2019	I	1	TANK	19500,0	19500,0	
<input type="checkbox"/>	2.3	1050	HMMU 2034859	01-06-84	HMM	01.04.2019	I	6	CYLINDER	8000,0	6,0	
<input type="checkbox"/>	2.3	1050	TGHU 0569083	01-06-82	HMM	01.04.2019	I	6	CYLINDER	9400,0	6,0	
<input type="checkbox"/>	3	1133	BMOU 4230955	16-02-14	HMM	01.04.2019	I	8	STEEL JERRICANS	2,57	0,8	
<input type="checkbox"/>	3	1133	GAOU 6163109	16-00-14	HMM	01.04.2019	I	13	STEEL JERRICANS	3,55	1,3	
<input type="checkbox"/>	3	1133	HMMU 6191286	16-01-14	HMM	01.04.2019	I	20	STEEL JERRICANS	4,96	2,0	
<input type="checkbox"/>	3	1146	BLKU 2578900	09-06-14	HMM	01.04.2019	I	1	TANK	16950,0	16950,0	
<input type="checkbox"/>	3	1169	TLLU 2366783	17-05-12	HMM	01.04.2019	I	80	STEEL DRUM	16080,0	14400,0	
<input type="checkbox"/>	3	1263	BMOU 4230955	16-02-14	HMM	01.04.2019	I	2	STEEL JERRICANS	0,33	0,12	
<input type="checkbox"/>	3	1263	BMOU 4230955	16-02-14	HMM	01.04.2019	I	10	STEEL JERRICANS	1,18	0,08	
<input type="checkbox"/>	3	1263	BMOU 4230955	16-02-14	HMM	01.04.2019	I	2	STEEL JERRICANS	1,4	0,16	
<input type="checkbox"/>	3	1263	BMOU 4230955	16-02-14	HMM	01.04.2019	I	20	STEEL JERRICANS	3,31	1,2	
<input type="checkbox"/>	3	1263	GAOU 6163109	16-00-14	HMM	01.04.2019	I	22	STEEL JERRICANS	1,74	0,18	
<input type="checkbox"/>	3	1263	GAOU 6163109	16-00-14	HMM	01.04.2019	I	2	STEEL JERRICANS	0,36	0,12	
<input type="checkbox"/>	3	1263	GAOU 6163109	16-00-14	HMM	01.04.2019	I	15	STEEL JERRICANS	2,68	0,9	
<input type="checkbox"/>	3	1263	GAOU 6163109	16-00-14	HMM	01.04.2019	I	2	STEEL JERRICANS	1,4	0,16	

Abbildung 10: „Details – Anmeldungen zur Reise“

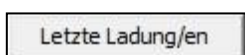
Die Übersichtstabelle zeigt Ausgewählt, die Klasse, die UN-Nummer, die Containernummer, den Stauplatz, den Makler, das ETA (Estimated time of arrival) bzw. ETS (Estimated time of sailing) Datum, den Status (Import, Export, Transit), die Anzahl der Gefahrgutpartien, die Verpackung, das Bruttogewicht (in Kilogramm), das Nettogewicht (in Kilogramm), das Nettoexplosivgewicht (in Kilogramm), die Technische Bezeichnung, die Quantity (limited oder excepted), den Port of Discharge (Entladehafen) und den Port of Loading (Verladehafen) an.

Wird eine Gefahrgutpartie durch die Checkbox „Ausgewählt“ markiert, werden die Schaltflächen in der Schaltflächen-Leiste freigeschaltet.

Das Nicht-Freischalten der Schaltflächen nach dem Markieren einer Zeile deutet in der Regel darauf hin, dass unerlaubter Weise mehrere Zeilen ausgewählt wurden oder der Zugriff auf ein Modul nicht freigeschaltet ist. Sollte ein Modul nicht freigeschaltet sein, setzen sie sich mit GEGIS in Verbindung.

#### 3.4.2.1 Schaltflächen

**Hinweis:** Die allgemeine Schaltflächen-Leiste, sowie die allgemeinen Schaltflächen Drucken, Exportieren, Teilnehmercodeliste, UN-Locationliste und Zurück, wurden bereits in dem Absatz „Allgemeine Verfahren – Schaltflächen-Leiste“ und „Allgemeine Verfahren – Schaltflächen“ beschrieben.



Die Schaltfläche „Letzte Ladung/en“ wird nur bei **Binnenschiffen** sichtbar und öffnet einen neuen Dialog, in welchem die letzten drei Ladungen angezeigt werden.

### 3.4.3 Karte

Im Bereich Karte findet sich eine visuelle Darstellung der Schiffe die von der Nautischen Zentrale als aktuelle Hafenlieger gemeldet worden sind.

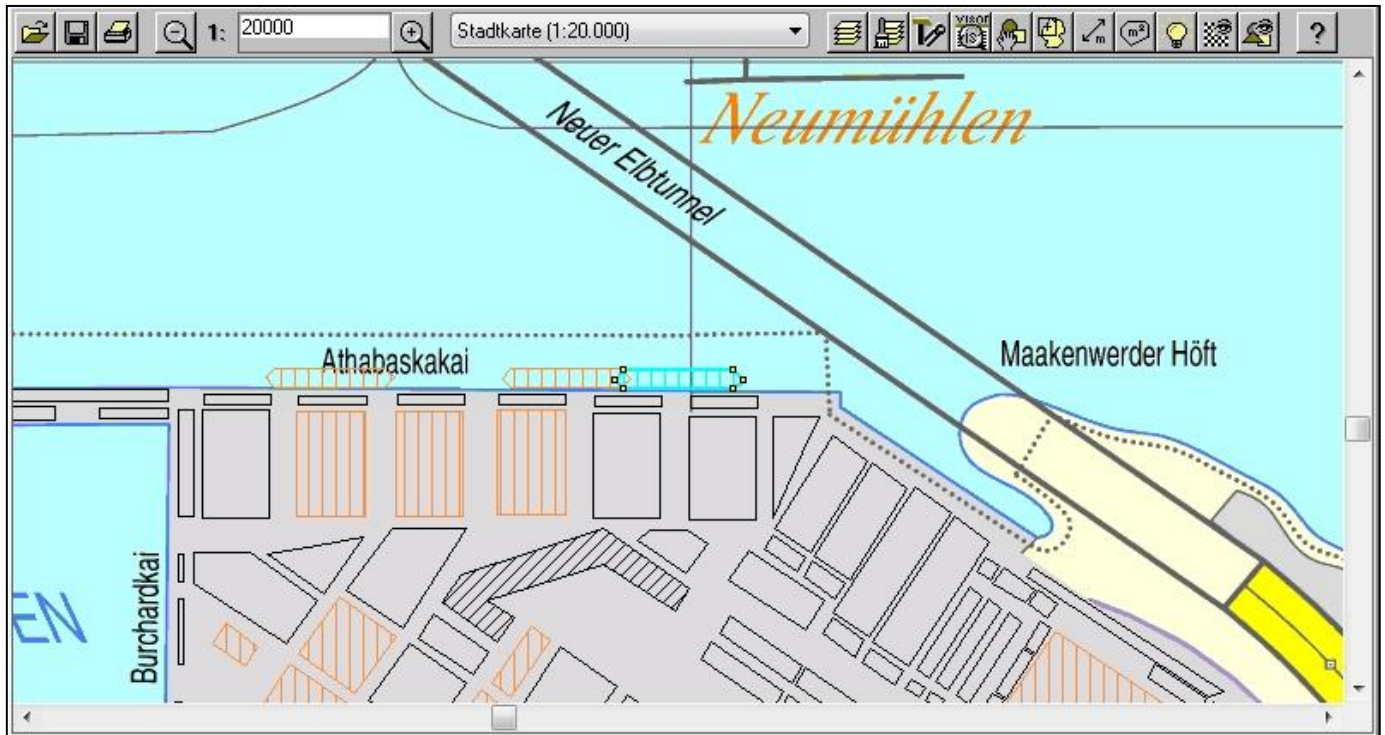


Abbildung 11: „Karte – Anmeldungen zur Reise“

Handelt es sich bei der ausgewählten Reise um eine aktuelle Reise mit Gefahrgut, wird das als Hafenlieger gemeldete Schiff vorselektiert (siehe Abbildung 11). Die Selektierung wird in Hellblau dargestellt. Wird die Selektion aufgehoben, wird das Schiff mit roter Umrandung dargestellt (siehe Abbildung 12).



Abbildung 12: „Karte, Teilausschnitt – Anmeldungen zur Reise“

**Hinweis:** Für orange dargestellte Schiffe und Flächen liegen im GEGIS Gefahrgutmeldungen vor. Die detaillierten Informationen zu diesen Schiffen und Flächen können im Modul „Geo. Informationssystem“ eingesehen werden. Sollte nur eine „Demo“ angezeigt werden, setzen sie sich mit GEGIS in Verbindung.

Durch Doppelklick auf ein Schiff in der grafischen Oberfläche werden die Schiffsinformationen in einem neuen Dialog angezeigt.



Abbildung 13: „Karte, Schiffsinformationen – Anmeldungen zur Reise“

Die angezeigten Schiffsdaten werden von der Nautischen Zentrale gemeldet.

### 3.4.3.1 Schaltflächen

**Hinweis:** Die allgemeinen Schaltflächen Drucken, Exportieren, Teilnehmercodeliste, UN-Locationliste und Zurück wurden bereits in dem Absatz „Allgemeine Verfahren – Schaltflächen“ beschrieben.

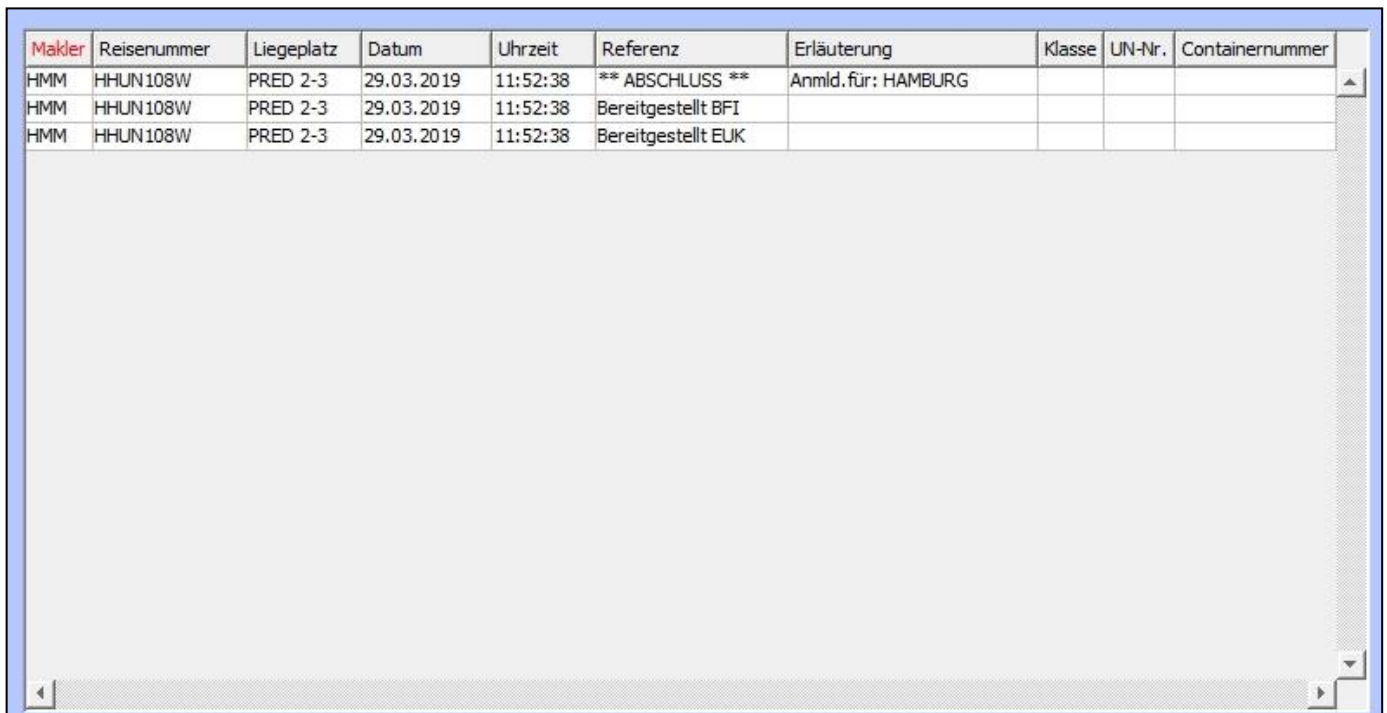


Verzweigt in das GEGIS-Modul „Hafenlieger“.



### 3.4.4 Protokoll

Das Protokoll zeigt die Liste aller Gefahrgut-Bewegungen für die ausgewählte Reise.



Makler	Reisennummer	Liegeplatz	Datum	Uhrzeit	Referenz	Erläuterung	Klasse	UN-Nr.	Containernummer
HMM	HHUN108W	PRED 2-3	29.03.2019	11:52:38	** ABSCHLUSS **	Anmeld. für: HAMBURG			
HMM	HHUN108W	PRED 2-3	29.03.2019	11:52:38	Bereitgestellt BFI				
HMM	HHUN108W	PRED 2-3	29.03.2019	11:52:38	Bereitgestellt EUK				

Abbildung 14: „Protokoll – Anmeldungen zur Reise“

Für jede Dialog-Transaktion die im Modul „Anmeld. Schiff“ getätigt wurde, wurde ein Protokolleintrag angelegt. Es werden der Makler, die Reisennummer, der Liegeplatz, der Zeitpunkt (Datum und Uhrzeit), die Referenz, das Ereignis (Erläuterung), die Klasse, die UN-Nummer und die Containernummer protokolliert.

**Hinweis:** Die allgemeinen Schaltflächen Drucken, Exportieren, Teilnehmercodeliste, UN-Locationliste und Zurück wurden bereits in dem Absatz „Allgemeine Verfahren – Schaltflächen“ beschrieben.

### 3.5 Detailansicht – Lade-/Löschinformation

Damit die Lade-/Löschinformationen angezeigt werden können, muss sich das Schiff im Hafen befinden und für die Reise eine Visit-ID angegeben sein. Zurzeit werden die Lade-/Löschinformationen von den Terminals HHLA und Eurogate zur Verfügung gestellt.

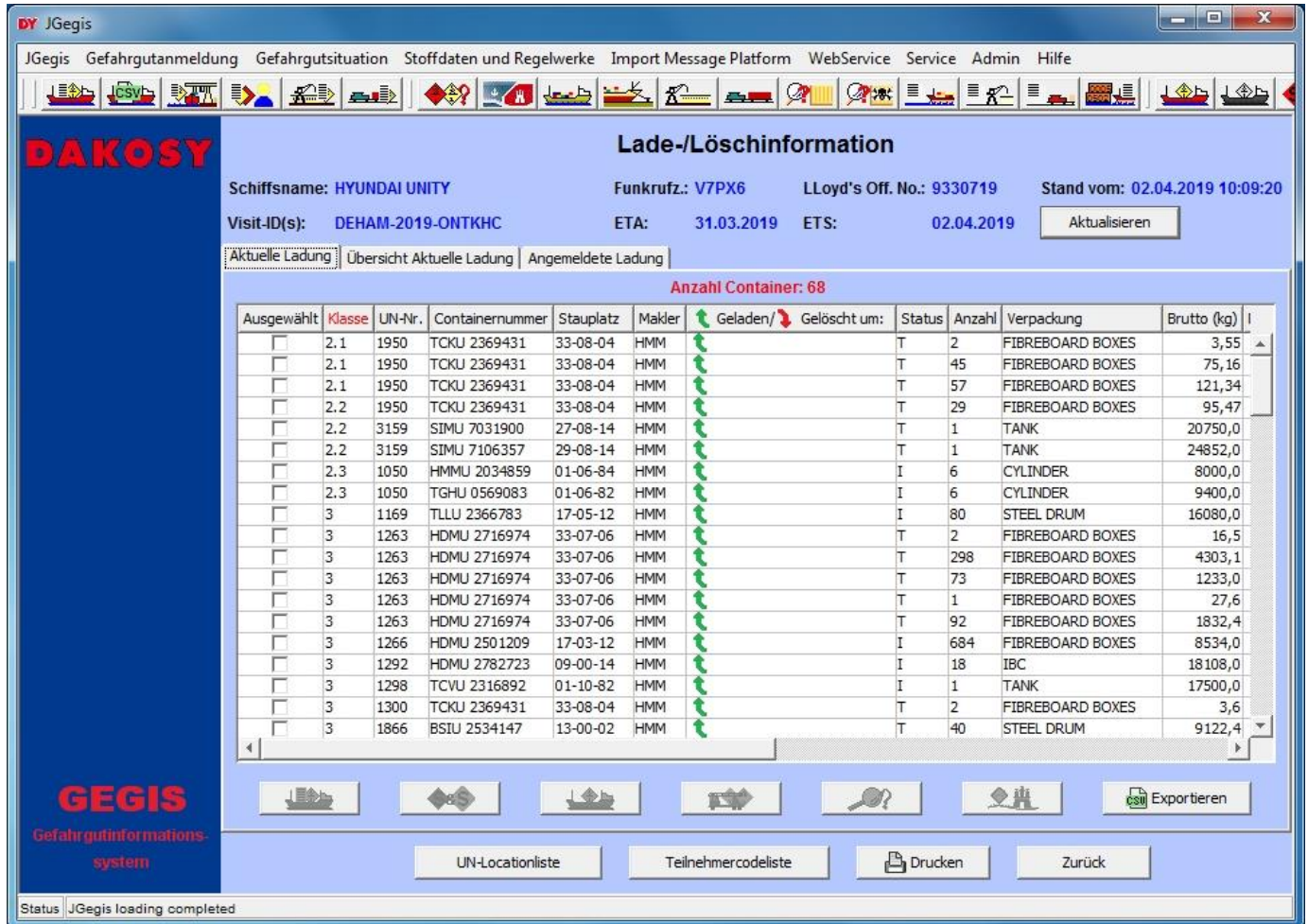


Abbildung 15: „Detailansicht – Lade-/Löschinformation“

Die Detailansicht gliedert sich in zwei Bereiche: den Kopfbereich (Abbildung 16) und den Registerbereich (Abbildung 17). Im Kopfbereich finden sich die Schlüsselinformationen zur Identifizierung der ausgewählten Reise.



Abbildung 16: „Kopfbereich – Lade-/Löschinformation“

Die eigentlichen Detailinformationen befinden sich im Registerbereich und sind auf insgesamt drei Reiter verteilt. Durch Klicken auf den Reiter wechselt man die Anzeige.

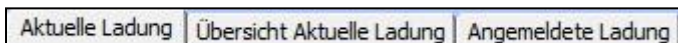


Abbildung 17: „Karteireiter – Lade-/Löschinformation“

### 3.5.1.1 Schaltflächen

**Hinweis:** Die allgemeine Schaltflächen-Leiste, sowie die allgemeinen Schaltflächen Drucken, Exportieren, Teilnehmercodeliste, UN-Locationliste und Zurück, wurden bereits in dem Absatz „Allgemeine Verfahren – Schaltflächen-Leiste“ und „Allgemeine Verfahren – Schaltflächen“ beschrieben.



Die Übersichtstabelle wird neu geladen.

### 3.5.2 Aktuelle Ladung

Im Bereich Aktuelle Ladung finden sich zeitnahe Lade-/Löschinformationen zu den aktuell geladenen Gefahrgutpartien, welche von den Terminals gemeldet wurden.

Anzahl Container: 68												
Ausgewählt	Klasse	UN-Nr.	Containernummer	Stauplatz	Makler	Geladen/	Gelöscht um:	Status	Anzahl	Verpackung	Brutto (kg)	
<input type="checkbox"/>	2.1	1950	TCKU 2369431	33-08-04	HMM			T	2	FIBREBOARD BOXES	3,55	
<input type="checkbox"/>	2.1	1950	TCKU 2369431	33-08-04	HMM			T	45	FIBREBOARD BOXES	75,16	
<input type="checkbox"/>	2.1	1950	TCKU 2369431	33-08-04	HMM			T	57	FIBREBOARD BOXES	121,34	
<input type="checkbox"/>	2.2	1950	TCKU 2369431	33-08-04	HMM			T	29	FIBREBOARD BOXES	95,47	
<input type="checkbox"/>	2.2	3159	SIMU 7031900	27-08-14	HMM			T	1	TANK	20750,0	
<input type="checkbox"/>	2.2	3159	SIMU 7106357	29-08-14	HMM			T	1	TANK	24852,0	
<input type="checkbox"/>	2.3	1050	HMMU 2034859	01-06-84	HMM			I	6	CYLINDER	8000,0	
<input type="checkbox"/>	2.3	1050	TGHU 0569083	01-06-82	HMM			I	6	CYLINDER	9400,0	
<input type="checkbox"/>	3	1169	TLLU 2366783	17-05-12	HMM			I	80	STEEL DRUM	16080,0	
<input type="checkbox"/>	3	1263	HDMU 2716974	33-07-06	HMM			T	2	FIBREBOARD BOXES	16,5	
<input type="checkbox"/>	3	1263	HDMU 2716974	33-07-06	HMM			T	298	FIBREBOARD BOXES	4303,1	
<input type="checkbox"/>	3	1263	HDMU 2716974	33-07-06	HMM			T	73	FIBREBOARD BOXES	1233,0	
<input type="checkbox"/>	3	1263	HDMU 2716974	33-07-06	HMM			T	1	FIBREBOARD BOXES	27,6	
<input type="checkbox"/>	3	1263	HDMU 2716974	33-07-06	HMM			T	92	FIBREBOARD BOXES	1832,4	
<input type="checkbox"/>	3	1266	HDMU 2501209	17-03-12	HMM			I	684	FIBREBOARD BOXES	8534,0	
<input type="checkbox"/>	3	1292	HDMU 2782723	09-00-14	HMM			I	18	IBC	18108,0	
<input type="checkbox"/>	3	1298	TCVU 2316892	01-10-82	HMM			I	1	TANK	17500,0	
<input type="checkbox"/>	3	1300	TCKU 2369431	33-08-04	HMM			T	2	FIBREBOARD BOXES	3,6	
<input type="checkbox"/>	3	1866	BSIU 2534147	13-00-02	HMM			T	40	STEEL DRUM	9122,4	

Abbildung 18: „Aktuelle Ladung – Lade-/Löschinformation“

Die Übersichtstabelle zeigt Ausgewählt, die Klasse, die UN-Nummer, die Containernummer, den Stauplatz, den Makler, die Lade/Löschzeit (Geladen/Gelöscht um), den Status (Import, Export, Transit), die Anzahl der Gefahrgutpartien, die Verpackung, das Bruttogewicht (in Kilogramm), das Nettogewicht (in Kilogramm), das Nettoexplosivgewicht (in Kilogramm), die Technische Bezeichnung, die Quantity (limited oder excepted), den Port of Discharge (Entladehafen) und den Port of Loading (Verladehafen) an. Wird eine Gefahrgutpartie durch die Checkbox „Ausgewählt“ markiert, werden die Schaltflächen in der Schaltflächen-Leiste freigeschaltet.

Das Nicht-Freischalten der Schaltflächen nach dem Markieren einer Zeile deutet in der Regel darauf hin, dass unerlaubter Weise mehrere Zeilen ausgewählt wurden oder der Zugriff auf ein Modul nicht freigeschaltet ist. Sollte ein Modul nicht freigeschaltet sein, setzen sie sich mit GEGIS in Verbindung.

**Hinweis:** Die allgemeine Schaltflächen-Leiste, sowie die allgemeinen Schaltflächen Drucken, Exportieren, Teilnehmercodeliste, UN-Locationliste und Zurück, wurden bereits in dem Absatz „Allgemeine Verfahren – Schaltflächen-Leiste“ und „Allgemeine Verfahren – Schaltflächen“ beschrieben.

### 3.5.3 Übersicht Aktuelle Ladung

Im Bereich Übersicht Aktuelle Ladung finden sich detaillierte Gewichtsangaben zu allen Gefahrgutklassen. Die Gewichtangaben werden in Tonnen (t) angezeigt.

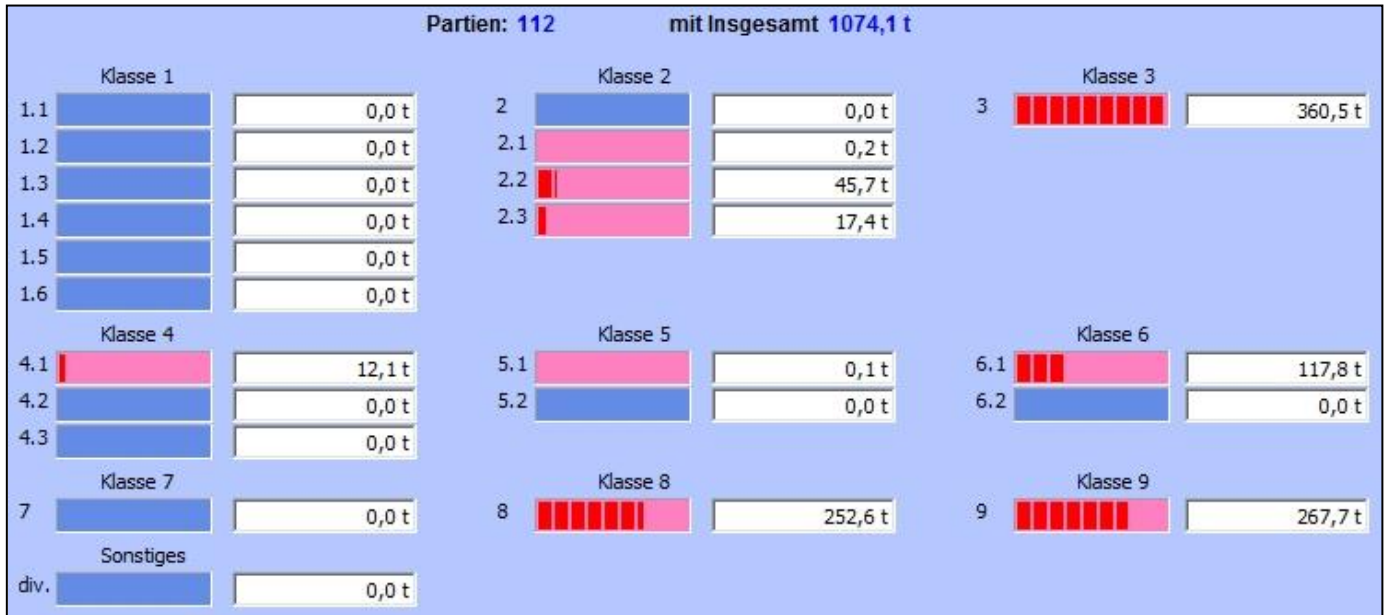


Abbildung 19: „Übersicht Aktuelle Ladung – Lade-/Löschinformation“

**Hinweis:** Wenn bei den Gefahrgutpartien keine gültigen Gefahrgutklassen angegeben wurden, werden diese bei „Sonstiges“ eingeordnet.

Die allgemeinen Schaltflächen Drucken, Teilnehmercodeliste, UN-Locationliste und Zurück wurden bereits in dem Absatz „Allgemeine Verfahren – Schaltflächen“ beschrieben.

### 3.5.4 Angemeldete Ladung

Im Bereich Angemeldete Ladung finden sich zeitnahe Lade-/Löschinformationen zu den angemeldeten Gefahrgutpartien, welche von den Terminals gemeldet wurden.

Anzahl Container: 130

Ausgewählt	Klasse	UN-Nr.	Containernummer	Stauplatz	Makler	Geladen/ Gelöscht um:	Status	Anzahl	Verpackung	Brutto (kg)
<input type="checkbox"/>	2.1	1950	CLKU 5015243	020-02-08	HMM		E	25	FIBREBOARD BOXES	158,0
<input type="checkbox"/>	2.1	1950	HMMU 6325744	020-01-10	HMM		E	18	FIBREBOARD BOXES	63,0
<input type="checkbox"/>	2.1	1950	SEGU 5111027	028-00-84	HMM		E	680	FIBREBOARD BOXES	1815,0
<input type="checkbox"/>	2.1	1950	TCKU 2369431	33-08-04	HMM		T	2	FIBREBOARD BOXES	3,55
<input type="checkbox"/>	2.1	1950	TCKU 2369431	33-08-04	HMM		T	45	FIBREBOARD BOXES	75,16
<input type="checkbox"/>	2.1	1950	TCKU 2369431	33-08-04	HMM		T	57	FIBREBOARD BOXES	121,34
<input type="checkbox"/>	2.1	2037	TEMU 6671552	24-04-16	HMM	01.04.2019 / 13:53	I	2328	FIBREBOARD BOXES	22232,4
<input type="checkbox"/>	2.2	1072	TGBU 6344734	008-07-16	HMM		E	2	CYLINDER	190,0
<input type="checkbox"/>	2.2	1950	TCKU 2369431	33-08-04	HMM		T	29	FIBREBOARD BOXES	95,47
<input type="checkbox"/>	2.2	3159	SIMU 7031900	27-08-14	HMM		T	1	TANK	20750,0
<input type="checkbox"/>	2.2	3159	SIMU 7106357	29-08-14	HMM		T	1	TANK	24852,0
<input type="checkbox"/>	2.2	3164	CAIU 4435240	020-02-10	HMM		E	2	FIBREBOARD BOXES	13,0
<input type="checkbox"/>	2.2	3164	CAIU 4435240	020-02-10	HMM		E	5	FIBREBOARD BOXES	475,0
<input type="checkbox"/>	2.2	3164	TEMU 7261505	020-00-14	HMM		E	5	FIBREBOARD BOXES	1601,0
<input type="checkbox"/>	2.2	3164	TGBU 6344734	008-07-16	HMM		E	6	FIBREBOARD BOXES	850,0
<input type="checkbox"/>	2.2	3164	TGBU 6344734	008-07-16	HMM		E	5	FIBREBOARD BOXES	760,0
<input type="checkbox"/>	2.2	3337	SIMU 7102156	07-10-82	HMM	01.04.2019 / 14:12	I	1	TANK	19500,0
<input type="checkbox"/>	2.3	1050	HMMU 2034859	01-06-84	HMM		I	6	CYLINDER	8000,0
<input type="checkbox"/>	2.3	1050	TGHU 0569083	01-06-82	HMM		I	6	CYLINDER	9400,0

Abbildung 20: „Angemeldete Ladung – Lade-/Löschinformation“

Die Gefahrgutpartien, welche noch nicht auf dem Schiff geladen oder gelöscht worden sind, werden mit einem grauen Hintergrund dargestellt.

Die aktuell schon geladenen oder gelöschten Gefahrgutpartien werden mit einem weißen Hintergrund dargestellt und sind in dem Reiter „Aktuelle Ladung“ zu finden (siehe Kapitel 3.5.2).

Die Übersichtstabelle zeigt Ausgewählt, die Klasse, die UN-Nummer, die Containernummer, den Stauplatz, den Makler, die Lade/Löschzeit (Geladen/Gelöscht um), den Status (Import, Export, Transit), die Anzahl der Gefahrgutpartien, die Verpackung, das Bruttogewicht (in Kilogramm), das Nettogewicht (in Kilogramm), das Nettoexplosivgewicht (in Kilogramm), die Technische Bezeichnung, die Quantity (limited oder excepted), den Port of Discharge (Entladehafen) und den Port of Loading (Verladehafen) an. Wird eine Gefahrgutpartie durch die Checkbox „Ausgewählt“ markiert, werden die Schaltflächen in der Schaltflächen-Leiste freigeschaltet.

Das Nicht-Freischalten der Schaltflächen nach dem Markieren einer Zeile deutet in der Regel darauf hin, dass unerlaubter Weise mehrere Zeilen ausgewählt wurden oder der Zugriff auf ein Modul nicht freigeschaltet ist. Sollte ein Modul nicht freigeschaltet sein, setzen sie sich mit GEGIS in Verbindung.

**Hinweis:** Die allgemeine Schaltflächen-Leiste, sowie die allgemeinen Schaltflächen Drucken, Exportieren, Teilnehmencodelist, UN-Locationliste und Zurück, wurden bereits in dem Absatz „Allgemeine Verfahren – Schaltflächen-Leiste“ und „Allgemeine Verfahren – Schaltflächen“ beschrieben.

## 4 Anhang

### 4.1 Mitgeltende Dokumente bzw. Quellen (in der jeweils gültigen Fassung)

Keine Angaben.

### 4.2 Verzeichnisse

#### 4.2.1 Abbildungsverzeichnis

Abbildung 1: „Startdialog Schiff“ .....	7
Abbildung 2: „Übersicht Schiff“ .....	8
Abbildung 3: „Suchparameter Schiff“ .....	9
Abbildung 4: „Reisen zum Schiff“ .....	10
Abbildung 5: „Kopfdaten – Reisen zum Schiff“ .....	10
Abbildung 6: „Detailansicht – Anmeldungen zur Reise“ .....	12
Abbildung 7: „Kopfdaten – Anmeldungen zur Reise“ .....	12
Abbildung 8: „Karteireiter – Anmeldungen zur Reise“ .....	12
Abbildung 9: „Übersicht – Anmeldungen zur Reise“ .....	13
Abbildung 10: „Details – Anmeldungen zur Reise“ .....	14
Abbildung 11: „Karte – Anmeldungen zur Reise“ .....	15
Abbildung 12: „Karte, Teilausschnitt – Anmeldungen zur Reise“ .....	15
Abbildung 13: „Karte, Schiffsinformationen – Anmeldungen zur Reise“ .....	16
Abbildung 14: „Protokoll – Anmeldungen zur Reise“ .....	17
Abbildung 15: „Detailansicht – Lade-/Löschinformation“ .....	18
Abbildung 16: „Kopfdaten – Lade-/Löschinformation“ .....	18
Abbildung 17: „Karteireiter – Lade-/Löschinformation“ .....	18
Abbildung 18: „Aktuelle Ladung – Lade-/Löschinformation“ .....	19
Abbildung 19: „Übersicht Aktuelle Ladung – Lade-/Löschinformation“ .....	20
Abbildung 20: „Angemeldete Ladung – Lade-/Löschinformation“ .....	21

#### 4.2.2 Tabellenverzeichnis

Keine Angaben.